

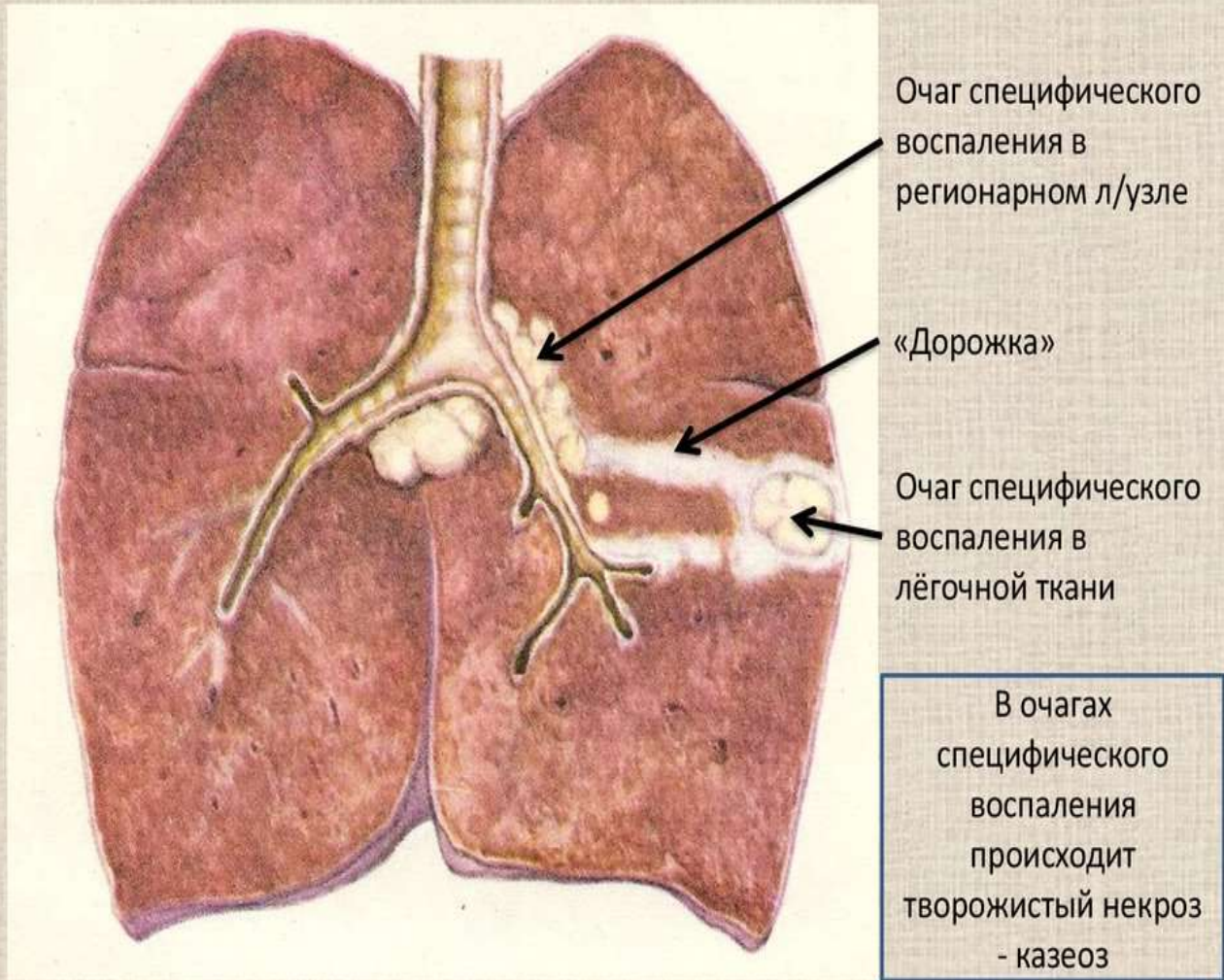
Особенности кашля при разных формах туберкулеза

Вид кашля	Форма заболевания
Сухой кашель	<ul style="list-style-type: none">• Сухой плеврит;• Сдавление главных бронхов увеличенными лимфатическими узлами;• Сдавление главного бронха смещенными органами средостения (при экссудативном плеврите);• Туберкулез бронха
Продуктивный кашель	<ul style="list-style-type: none">• Деструкция легочной ткани;• Образование нодулобронхиального свища;• Прорыв в бронхи жидкости или гноя из полости плевры

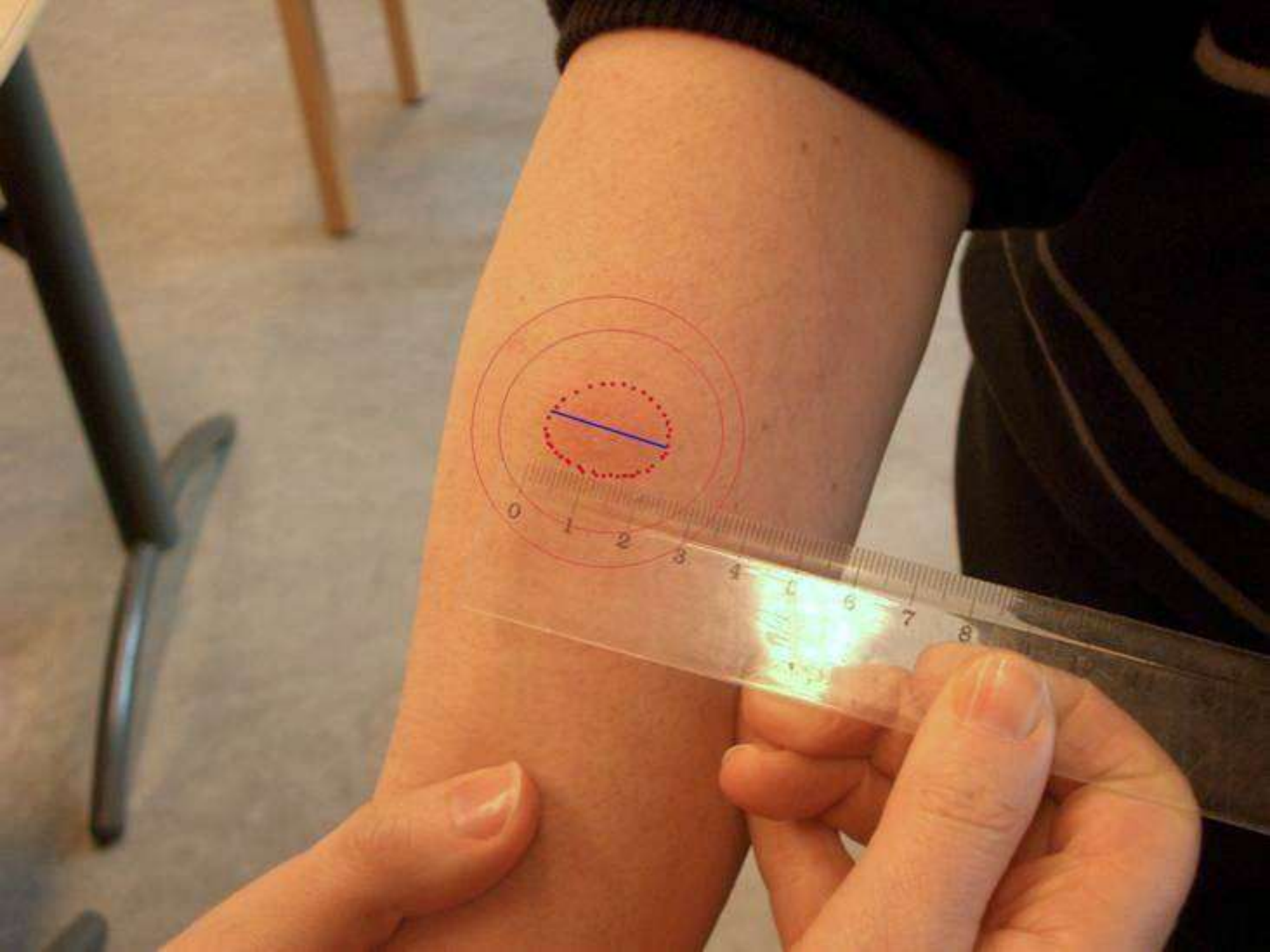
Боль в груди

Состояние	Характер боли
Сухой плеврит	Длительно сохраняется, усиливается при кашле и глубоком дыхании, при надавливании на грудную стенку, может иррадиировать в эпигастральную или поясничную область
Экссудативный плеврит	возникает остро, но с накоплением плеврального экссудата уменьшается и остается тупой до его рассасывания
Острый туберкулезный перикардит	чаще тупая, непостоянная; уменьшается в сидячем положении больного с наклоном вперед. При появлении выпота в перикарде стихает
Спонтанный пневмоторакс	Возникает внезапно, усиливается во время разговора и кашля, не иррадиирует в левую руку

Первичный туберкулёзный комплекс







Вакцину БЦЖ вводят строго внутрикожно на границе верхней и средней трети наружной поверхности левого плеча.

Иглу вводят срезом вверх в поверхностный слой натянутой кожи.





ИЗ ИСТОРИИ ПРОТИВОТУБЕРКУЛЕЗНОЙ СЛУЖБЫ БУРЯТИИ

В дореволюционный период туберкулез в Бурятии, как и в России, имел большое распространение.

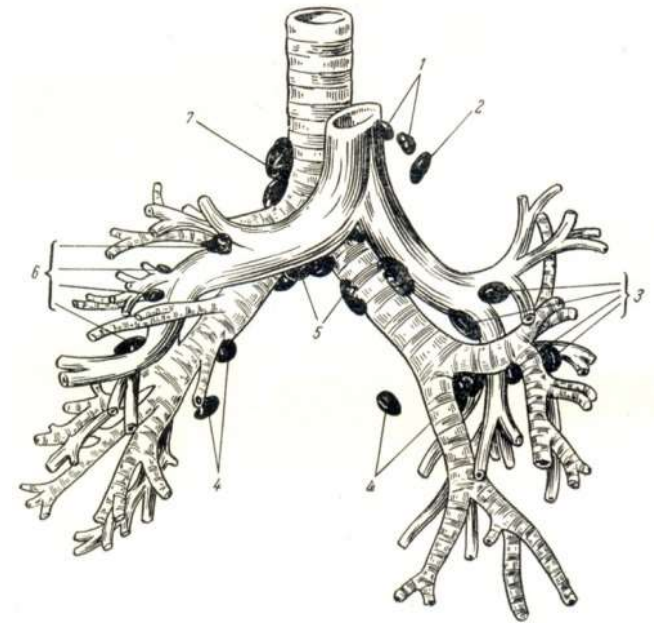
Перед первой мировой войной усилиями передовых врачей и рабочей общественности была создана благотворительная организация «Всероссийская лига борьбы с туберкулезом».

В 1923 г. были открыты противотуберкулезные пункты в с.Алари (врач - М.А.Волкова), с.Бохан (врач - А.К.Оборин), с.Агинск, которые были одними из первых противотуберкулезных учреждений в БМАССР.

Планомерная организация борьбы с туберкулезом на территории Бурятии началась в 1924 году с открытием в г.Верхнеудинске противотуберкулезного диспансера.



Туберкулез внутригрудных лимфоузлов паратрахеальной группы



1 — лимфатические узлы бифуркации; 2 — трахеобронхиальные узлы; 3 — паратрахеальные узлы; 4 и 7 — бронхопульмональные узлы; 5 — узлы Вогаллова протока; 6 — узлы дуги аорты.

Заболеваемость детей от 0-17 лет впервые выявленным активным туберкулезом в период с 2009 – 2020 годы также имеет общую тенденцию к снижению. Медленнее всего снижение наблюдается в возрастной категории детей от 0-1 года.

Среди регионов с наибольшей заболеваемостью детей до 17 лет продолжает лидировать Чукотский автономный округ – 55,18 и республика Тыва – 32,86 на 100000 детского населения. Далее в рейтинге с 3 – 10 места следуют:

Еврейская автономная обл – 21,67

Астраханская обл – 20,65

Магаданская обл – 20,29

Приморский край – 19,92

Новосибирская обл – 17,68

Хабаровский край – 16,23

Алтайский край – 15,87

Республика Саха (Якутия) – 15,14.

Во всех этих регионах наблюдается тенденция к уменьшению заболеваемости детей, за исключением Магаданской обл.

Заболеваемость детей служит индикатором распространенности туберкулеза среди взрослых, но в ряде субъектов РФ отмечается несоответствие показателей заболеваемости детей и взрослых.



Зарегистрированные случаи туберкулеза в Бурятии в 2018-2020г, по районам.

Туберкулез, впервые выявленный в 2018-2020гг.

Территории	2018г.		2019г.		2020г.		Темп прироста к 2018г. по абсол.знач.,%
	забол.	показ.	забол.	показ.	забол.	показ.	
Баргузинский	4	17,94	8	36,31	5	22,95	+27,9%
Баунтовский	0	0	1	13,09	0	0	На уровне
Бичурский	3	14,65	11	57,96	8	43,34	+ в 3 раза
Джидинский	8	39,65	7	35,00	7	37,10	- 6,4%
Еравнинский	12	92,74	3	22,90	5	38,49	- в 2,4 раза
Заиграевский	27	63,94	29	68,94	25	61,74	- 3,4%
Закаменский	10	40,86	6	25,93	6	27,34	- 33%
Иволгинский	38	82,77	33	68,74	28	61,66	- 25,5%
Кабанский	29	56,86	26	50,23	28	54,81	- 3,6%
Кижингинский	6	37,96	2	13,50	2	14,17	- в 2,7 раз
Курумканский	4	39,27	7	68,72	1	10,08	- в 3,9 раз
Кяхтинский	12	33,23	10	28,78	6	17,47	- в 1,9 раз
М-Шибирский	6	29,26	5	24,71	4	19,89	- в 1,5 раз
Муйский	4	38,89	4	44,68	1	12,07	- 3,2 раза

Картина. «Портрет М. И лопухиной» (1797)

Известное стихотворение Якова Полонского к «Портрету М.И. Лопухиной» (1885) было опубликовано лишь в 1913 году:

«Она давно прошла, и нет уже тех
глаз
И той улыбки нет, что молча
выражали
Страданье – тень любви, и мысли –
тень печали,
Но красоту её Боровиковский спас.
Так часть души её от нас не улетела,
И будет этот взгляд и эта прелесть
тела
К ней равнодушное потомство
привлекать,
Уча его любить, страдать, прощать,
молчать».



Картина. «Рождение Венеры»

Флористика Симонетта Виспуччи ,
с которой написана Венера,
умерла в возрасте 22 лет от
туберкулёза.

Видимое на картине резко
опущенное левое плечо-
основание предполагать, что у
натурщицы туберкулезное
поражение плечевого пояса

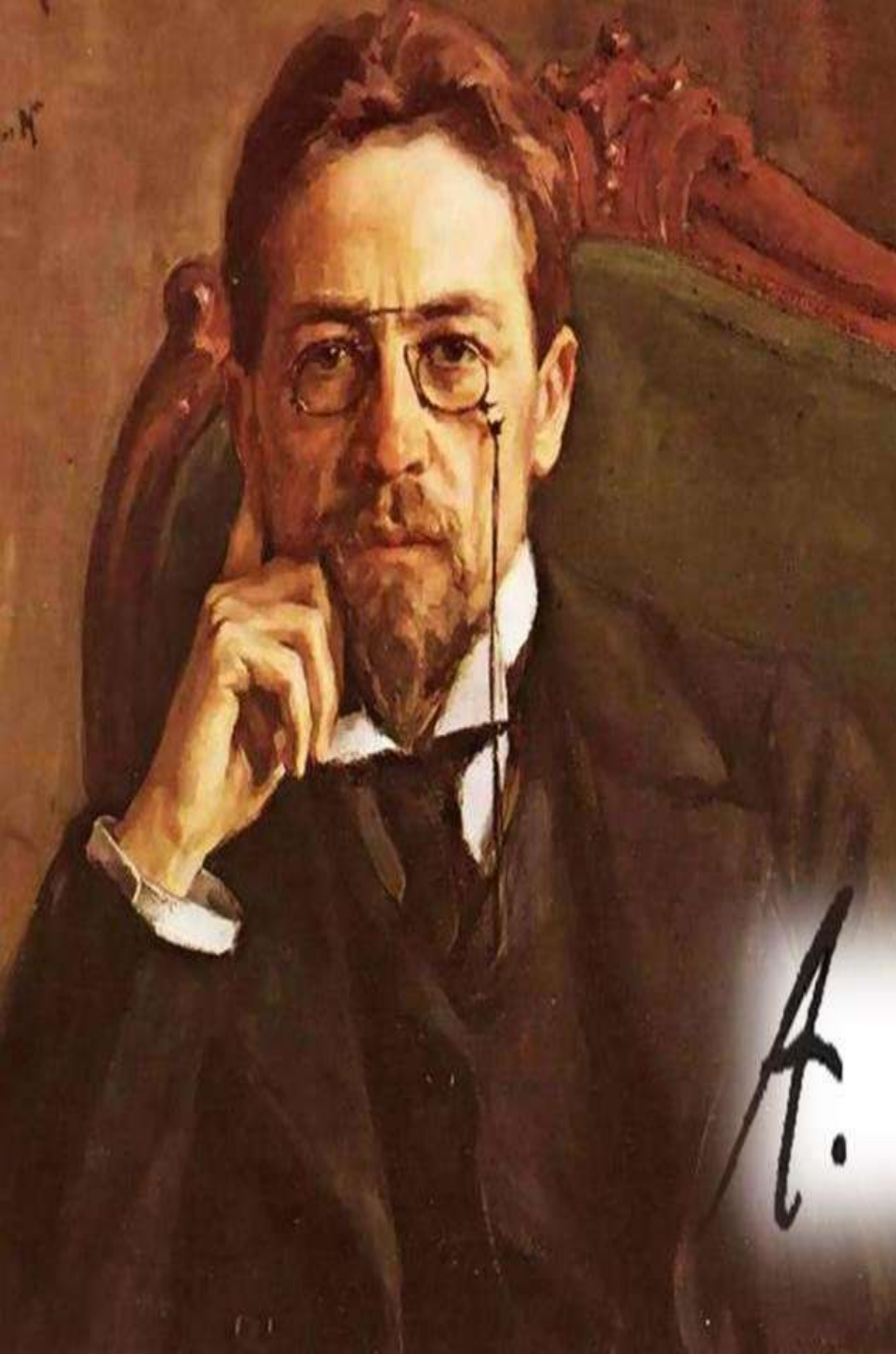




Увядание белого цветка: туберкулез в литературе



Да, я чахоточная и
болезнь
продвигается. Я
больна, никто
ничего об этом не



- Страдают от чахотки «чеховские персонажи»:
- Коврин (рассказ «Черный монах»), Павел Иванович (рассказ «Гусев»), Сарра (пьеса «Иванов»), доктор Николай Евграфович (рассказ «Супруга»), Клеопатра (повесть «Моя жизнь»), Маша («Цветы запоздалые»), в создание которых писатель вложил много личного. В них А.П. Чехов выступает как врач, писатель и больной. От туберкулеза умирает постоянно покашливающий, бледный и худой студент Саша – из последнего чеховского рассказа «Невеста». Безуспешно лечится от туберкулеза жена главного героя пьесы «Иванов», задыхаются в пароходном лазарете по пути с Дальнего Востока на родину солдаты, больные последней стадией чахотки (рассказ «Гусев»)