



Основан в 1930 году

Республиканский
базовый медицинский
КОЛЛЕДЖ
имени Э.Р. Раднаева



2023
ГОД ПЕДАГОГА
И НАСТАВНИКА

ИЗ ОПЫТА ВНЕДРЕНИЯ НАСТАВНИЧЕСТВА В ГАПОУ «РБМК»

2023

«Леча больного, доктор только помогает природе;
точно так же и наставник должен только помогать
воспитаннику бороться с трудностями постижения
того или другого предмета;
не учить, а только помогать учиться»

К.Д. Ушинский

Указом Президента России Владимира Путина
2023 год объявлен **ГОДОМ ПЕДАГОГА И НАСТАВНИКА.**

«В знак высочайшей общественной значимости
профессии учителя 2023 год, год 200-летия со дня
рождения одного из основателей российской
педагогике Константина Дмитриевича Ушинского,
будет посвящен в нашей стране педагогам и
наставникам,
будет Год учителя, Год педагога»[1]. **(В.В. Путин)**

Цель современного педагога, учителя и преподавателя — подготовить выпускников, которые будут стремиться:

- **к личностным, метапредметным и предметным результатам;**
- **стать компетентными специалистами;**
- **поставить цели и задачи;**
- **самостоятельно выбрать направления и методы решений для успешного выполнения.**

ТЕХНОЛОГИИ, МЕТОДЫ, ПРИЕМЫ

В профессиональном образовании достижение данных целей обуславливают необходимость коррекции педагогических технологий, методов и приемов, повышения мотивации педагогов.

Именно в профессиональной школе, ориентированной на компетентность, зародились такие специфические методы подготовки компетентных специалистов, как **задачный подход, имитационно-моделирующий, проектный и контекстный** способы обучения, интеграция учебной и исследовательской работы [4].

**ДЛЯ ПРАКТИЧЕСКОЙ РЕАЛИЗАЦИИ В ФЕДЕРАЛЬНЫХ
ГОСУДАРСТВЕННЫХ ОБРАЗОВАТЕЛЬНЫХ СТАНДАРТАХ (ФГОС)
ПРИМЕНЯЕТСЯ КОМПЕТЕНТНОСТНЫЙ ПОДХОД [2]**

Компетентностный подход предполагает направленность на формирование наряду с профессиональными знаниями, умениями, навыками развитие у обучающихся ключевых компетенций, которые востребованы на рынке труда.

Реализация компетентностного подхода с созданием системы обучения и развития навыков, умений, компетенций эффективна с применением технологии наставничества.

Распоряжением Министерства просвещения
Российской Федерации от 25.12.2019 г. № Р-145

утверждена «Методология (целевой модели) наставничества обучающихся для организаций, осуществляющих образовательную деятельность по общеобразовательным, дополнительным общеобразовательным и программам среднего профессионального образования, в том числе с применением лучших практик обмена опытом между обучающимися»

ОСНОВНЫЕ ПОЛОЖЕНИЯ МЕТОДОЛОГИИ:

1. наставничество содействует развитию личности, способной раскрывать свой потенциал в новых условиях нестабильности и неопределенности;
2. наставничество представляет перспективную технологию, отвечающую на потребность образовательной системы переходить от модели трансляции знаний к модели формирования метакомпетенций обучающегося;
3. технология наставничества способна внести весомый вклад в достижение целей, обозначенных национальным проектом «Образование» [3].

ФУНКЦИИ НАСТАВНИЧЕСТВА - обучение, поддержка и развитие профессиональных и личных качеств обучающихся

В ГАПОУ «Республиканский базовый медицинский колледж имени Э.Р. Раднаева» (далее-Колледж) в соответствии с Методологией разработано Положение о наставничестве [5], **внедрена программа наставничества** в целях мотивационно-личностного развития, компетентностного, профессионального роста и положительной динамики образовательных результатов студентов.

Преподаватели колледжа - опытные педагоги, имеющие профессиональные успехи, активно принимают участие в республиканских, всероссийских, региональных конкурсах, посвященных наставничеству, получая возможность поделиться опытом.

Мониторинг участия студентов колледжа в различных мероприятиях (НПК, Конкурсы, Олимпиады и т.д.) за 2020-2022 гг. с успешными результатами за три года по сравнению с 2020 годом показывают их увеличение.

ОСНОВНОЕ УЧАСТИЕ ПРЕДСТАВЛЕНО НА ВСЕРОССИЙСКОМ, МЕЖРЕГИОНАЛЬНОМ И ВНУТРИКОЛЛЕДЖНОМ УРОВНЯХ.

Решением методического совета в рамках ВСОКО закреплено продолжение данной работы с применением наставнической деятельности.

Реализуемая в колледже Программа наставничества отражает комплекс мероприятий и формирующих их действий, направленных на организацию взаимоотношений наставника и наставляемого в **ФОРМАХ «ПРЕПОДАВАТЕЛЬ – СТУДЕНТ», «СТУДЕНТ – УЧЕНИК ОБЩЕОБРАЗОВАТЕЛЬНОЙ ШКОЛЫ», «РАБОТОДАТЕЛЬ – СТУДЕНТ», «ПРЕПОДАВАТЕЛЬ – ПРЕПОДАВАТЕЛЬ»** для получения ожидаемых результатов. [6]

ОПЫТНЫЕ ПЕДАГОГИ - НАСТАВНИКИ

Участниками программы наставничества в форме «преподаватель – студент» являются опытные педагоги колледжа:

- Маджарова Г.И., Маншеева Е.Б., Павлова Н.М., Воложина Т.А., Доржиева Д.Д., Немерова А.В., Максарова С.Ч., Сангадиева Н.А., Югдурова Е.Д. Гулгонова М.Е., Балдоржиева В.Б., Саганова Л.М.
- студенты первых и вторых курсов.

Целью программы является развитие у студентов соответствующих навыков и профессиональных компетенций, приобщение к исследовательской или проектной деятельности, к корпоративной культуре колледжа, формирование умений планировать свою карьеру.

Для достижения данных целей программой решаются задачи мотивационной и ценностной поддержки студентов с развитием коммуникативных, творческих, лидерских навыков, стимулирование идей саморазвития, осознанного выбора образовательной и карьерной траектории, креативности и формирования исследовательского типа мышления.

ПОДГОТОВКА ВЫПУСКНИКОВ с учетом запросов рынка труда формирует у студентов колледжа исследовательские умения и навыки, необходимые для успешной самореализации в будущей профессиональной деятельности. Применение наставнической технологии для решения этой задачи способствует созданию условий для формирования исследовательской деятельности в целом.

В данной форме внедрена ролевая модель «**АКТИВНЫЙ ПРЕПОДАВАТЕЛЬ - АКТИВНЫЙ СТУДЕНТ**», целью которой является **психологическая поддержка, раскрытие и развитие творческого потенциала наставляемого, совместная работа над исследовательским проектом, подготовка к внутриколледжному конкурсу «День науки»**. Сроки реализации программы установлены краткосрочные.

Формирование наставнических групп в данной ролевой модели происходит **благодаря соответствию профиля наставника и запросу наставляемого**. В результате складывается взаимный интерес, основанный на доверии, уважительном отношении друг к другу.

ИЗ ОТЧЕТОВ НАСТАВНИКОВ следует, что были **спланированы рабочие встречи**, исходя из задач наставнической деятельности, **обговорены планируемые мероприятия со стороны наставника и планируемые**, те. ожидаемые результаты со стороны наставляемого.

В процессе работы координатор формы «**ПРЕПОДАВАТЕЛЬ-СТУДЕНТ**» наблюдает взаимопонимание наставнических пар по важности следования плану реализации поставленной цели.

ПО ЗАВЕРШЕНИИ ПРОГРАММЫ наставниками проведены опросы на выявление уровня удовлетворенности участия в программе наставничества.

ПЕРВЫЕ РЕЗУЛЬТАТЫ ОПРОСА по работе наставнических пар показывают, что наставник/наставляемый достигли необходимого результата:

призовое место в внутриколледжной научно-практической конференции, преодолены коммуникативные барьеры, отношения завершены качественным образом, проведена рефлексия, участники испытывают друг к другу благодарность, положительно оценили ресурсы наставничества.

ФОРМА «СТУДЕНТ –УЧЕНИК ОБЩЕОБРАЗОВАТЕЛЬНОЙ ШКОЛЫ»

Участниками программы наставничества в форме «студент – ученик общеобразовательной школы» отработана ролевая модель «студент – будущий студент колледжа». В ходе краткосрочной наставнической деятельности координатор информировала наставляемых о программе, познакомила наставников и наставляемых.

Наставники в свою очередь методом проведения собеседования выявили основные запросы у наставляемых учеников 9 А класса СОШ № 49 г. Улан-Удэ (12 человек), учеников 9 Б класса СОШ № 2 Хоринского района (9 чел.), учеников 10 Б класса СОШ № 31 г. Улан-Удэ (11 чел.). Это помощь в определении личных образовательных перспектив, помощь в профессиональном самоопределении и определили основные задачи в индивидуальных планах работы с наставляемыми.

ФОРМА «СТУДЕНТ –УЧЕНИК ОБЩЕОБРАЗОВАТЕЛЬНОЙ ШКОЛЫ»

В рамках Дня открытых дверей координатор и наставники провели экскурсии по колледжу, презентовали реализуемые специальности. По итогам плана работы и встреч наставляемые были вовлечены в проекты «Билет в будущее», «Моя первая профессия», где разработали совместный проект по формированию здорового образа жизни, наставники провели мастер-классы по выполнению простой медицинской услуги в формате мини-проб по базовой сердечно-легочной реанимации.

В рамках Республиканского профориентационного фестиваля наставляемые приняли участие в мастер-классах «Первая доврачебная помощь при травмах конечностей», «Наружное акушерское исследование»

По завершении наставнической деятельности выявлена профориентационная потребность учеников и наличие заинтересованности в получении медицинской профессии, проявлена заинтересованность к медицинским профессиям и желание совместной работы, приобретено умение выполнения простой медицинской услуги.

Форма «работодатель-студент»

Гиль С.С., доктор педагогических наук, научный руководитель группы проектов «Карьера в России» утверждает, что работодатель живет на основании технологического процесса, а **профессиональное образование** живет на основании набора компетенций и требований к результатам обучения, которое заложено ФГОС и образовательными программами, что создает предпосылки для противоречий этих процессов.

Форма «работодатель-студент»

Для успешной реализации наставнической деятельности в форме «работодатель - студент» администрация, преподаватели колледжа и представители работодателя 24 марта 2023 года провели онлайн - встречу во время прохождения Всероссийской научно-практической конференции «Наставничество в медицинском образовании: вызовы и современные практики», проводимой на базе АПОУ УР «Республиканский медицинский колледж Министерства здравоохранения Удмуртской Республики». Главные темы программы конференции были посвящены вопросам правового регулирования системы наставничества в Российской Федерации, организации работы медицинских организаций и средних профессиональных образовательных организаций по наставничеству, обобщению опыта работы по наставничеству.

Участники конференции пришли к единому мнению, что технология наставничества, внедрение целевой модели наставничества способствуют тому, чтобы найти общий язык между работодателем и образовательной организацией, совместно разработать последовательность действий в образовательном процессе, в реализации практической подготовки, в прохождении студентами производственной практики.

По итогам встречи колледжа с представителями медицинских организаций нашей республики достигнуто взаимопонимание по вопросам внедрения наставнической деятельности в форме «РАБОТОДАТЕЛЬ-СТУДЕНТ».

ЦЕЛЮ НАСТАВНИЧЕСТВА в данной форме с ролевыми моделями «Активный профессионал – неуспевающий или равнодушный студент», «Успешный профессионал – студент, выбирающий профессию», «Работодатель – будущий сотрудник или коллега» является получение наставляемыми студентами актуализированного профессионального опыта и развитие личностных качеств, необходимых для осознанного целеполагания, самоопределения и самореализации.

В числе наставников от работодателя заявлена на участие в форме «работодатель-студент», в том числе со студентами, обучающимися по договорам целевого обучения **ГБУЗ «Городская больница № 5»** в лице главного врача Мансоруновой Людмилы Ринчиновны

Наставниками от медицинской организации являются главная медицинская сестра **Бутина Лариса Анатольевна**, старшие медицинские сестры отделений **Брейдер Юлия Юрьевна**, **Зоркальцева Евгения Владимировна**, **Жамбалова Эржена Кишиктоевна**, старшие медицинские сестры детской поликлиники **Федотова Ольга Павловна**, женской консультации **Смирнова Татьяна Григорьевна**, заведующая аптекой **Базарова Сэндэма Цыденовна**.

Все наставники – неравнодушные профессионалы с большим опытом работы, активной жизненной позицией, высокой квалификацией, способные и готовые делиться опытом, каждый имеет системное представление о своем участке работы.

ОСНОВНЫЕ ЗАДАЧИ НАСТАВНИЧЕСКОЙ ДЕЯТЕЛЬНОСТИ РОЛЕВОЙ МОДЕЛИ «РАБОТОДАТЕЛЬ - БУДУЩИЙ СОТРУДНИК ИЛИ КОЛЛЕГА»:

- помощь в раскрытии и оценке своего личностного и профессионального потенциала;
- повышение осознанности в вопросах выбора профессии;
- содействие выработке навыков профессионального поведения, соответствующего профессионально-этическим стандартам и правилам и развитие у студента интереса к трудовой деятельности.

В соответствии с целями и задачами данной ролевой модели наставники представили планируемые мероприятия с уточнением даты и места проведения:

- ознакомление с медицинской организацией,
- обзорная экскурсия в отделение паллиативной медицинской помощи (ОПМП)
- проведение «круглого стола» на тему «Поговорим о будущем», о вакцинопрофилактике, национальном календаре прививок, мастер-класс по теме «Забор крови системой вакутейнер»
- мастер-класс по теме «Десмургия», о хранении лекарственных средств и медицинских изделий.

Наставляемые ГБУЗ «Городская больница № 5» являются студентами специальностей 31.02.01 Лечебное дело, 33.02.01 Фармация, 34.02.01 Сестринское дело в количестве 17 человек. Из них студенты целевого обучения составляют 76,4%, первокурсники – 76,4%, второй курс - 5,8%, третий курс - 17,6%, два студента являются неуспевающими.

Наставническая деятельность в форме «работодатель-студент» находится в процессе реализации.

Сроки установлены с апреля по июнь 2023 года.

Среди ожидаемых результатов работы повышение уровня мотивированности и осознанности студентов в выборе будущей профессии, получение конкретных профессиональных навыков и успешная работа наставника по запросу наставляемого.

В форме «студент-студент» программой предложены ролевые модели «успевающий - неуспевающий», «активный - пассивный», «равный - равному».

Целью формы является разносторонняя поддержка обучающегося с особыми образовательными, социальными потребностями либо временную помощь в адаптации к новым условиям обучения.

В соответствии с целью поставлены задачи: оказание помощи в реализации лидерского потенциала, развитии гибких навыков и метакомпетенций, в адаптации к новым условиям среды, создании комфортных условий и экологичных коммуникаций внутри образовательной организации.

КООРДИНАТОР данной формы

- организует деятельность наставнических пар в каждой ролевой модели
- описывает сроки программы
- определяет количество встреч наставников и наставляемых
- контролирует понимание участниками важности следования плану реализации поставленной цели.
- представляет процесс реализации

Наставничество в форме «преподаватель-преподаватель» предназначено для оказания методической помощи начинающим преподавателям, не имеющим педагогического стажа работы в профессиональных образовательных организациях, а также преподавателям, испытывающим проблемы в условиях усложняющихся требований современного профессионального образования.

В колледже работают опытные с многолетним стажем преподаватели.

В настоящее время по итогам результатов аттестации 81% преподавателей имеют аттестации на соответствие занимаемой должности и квалификационные категории. Как видим, есть и преподаватели, которые влились в коллектив без педагогического стажа работы, которым необходима помощь педагогов-наставников.

В соответствии с программой в данной ролевой модели оказывается помощь начинающим преподавателям в их профессиональном становлении, привитии им интереса к педагогической деятельности, созданию комфортной профессиональной среды внутри колледжа, позволяющей реализовывать актуальные педагогические задачи.

Среди педагогов-наставников колледжа с начинающими преподавателями работают Доржиева Д.Д, Кузнецова О.Г., Мондоева С.С., Михайло А.В., Немерова А.В.

Совместная работа наставника и наставляемого начинается с проведения диагностической беседы для уточнения зон развития и определения приоритетного направления в назначенные сроки наставнической деятельности.

Из отчетов наставников с февраля по апрель отработаны такие разделы программы, как вхождение в должность, работа в должности классного руководителя, повышение квалификации.

Начинающим преподавателям оказана методическая помощь в составлении технологической карты занятия, методических рекомендаций для студентов, подготовке и проведении внеаудиторных мероприятий «Неделя ответственного отношения к репродуктивному здоровью», «Неделя здоровья матери и ребенка», соревнования «Педиатрический поезд», классного часа по теме «Всемирный день борьбы с малярией».

В рамках повышения квалификации внутри программы запланированы взаимопосещения учебных занятий наставников и наставляемых, изучение современных информационных технологий и методов их использования в образовательном процессе.

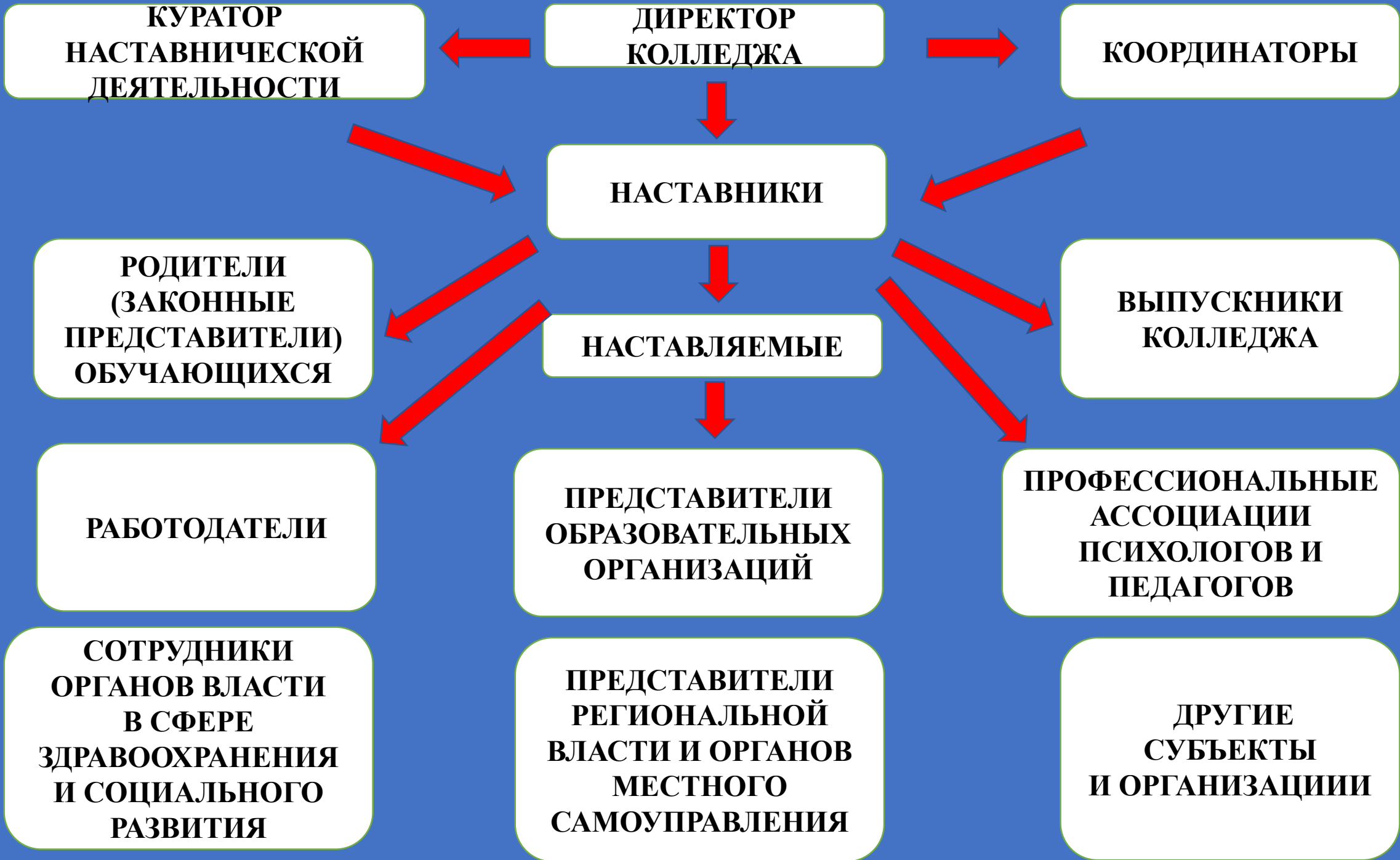
МОНИТОРИНГ ПРОЦЕССА РЕАЛИЗАЦИИ НАСТАВНИЧЕСКОЙ ДЕЯТЕЛЬНОСТИ **невозможен без обратной связи.**

Проведенные опросы методом анкетирования наставляемых преподавателей показывают, что наставничество положительным образом влияет на их профессиональное становление и развитие.

Наставники отмечают, что в процессе взаимодействия, общения сложился уникальный элемент «Обучая других, обучаешься сам». Это важный момент в наставничестве поделиться и обогатиться опытом.

В заключение, процесс наставничества в ГАПОУ «РБМК» продолжается.

Участниками программы являются представители администрации колледжа, педагогического, студенческого коллективов, работодатели, представители региональной власти и органов местного самоуправления и другие субъекты и организации, которые заинтересованы в реализации программы наставничества



Педагог-наставник, работодатель-наставник, студент-наставник в условиях реализации компетентностного подхода и внедрения наставничества способствуют будущим специалистам овладению ключевыми, общими и профессиональными компетенциями, включая обучающихся в разные виды деятельности, в соответствии с намеченными результатами, учитывая их склонности, индивидуальные особенности и интересы, помогают применять их в реальных жизненных и профессиональных обстоятельствах.

СПАСИБО ЗА ВНИМАНИЕ